



# ОТРАСЛЕВОЙ СТАНДАРТ

АРМАТУРА ЯЩИЧНАЯ.

Конструкция

ОСТ 92-8702-75

Всего листов 27

Издание официальное

Действует с изв.302.3-2010ПИ

Рег. №	Исполн.	Провер.	И. Нач. отд.	Гл. инж.
302.265-89	Елхимова	Николаев	Исупов	Розин
	Вот 290389	7.04.89		

Запускается ОСТ 92-8702-75, переизданный по изм. II изв. 851.34-88  
ОСТ 92-8702-75 (ос. 385-78) аннулировать.

21.04.89  
11/1

12

Утверждаю  
 / Первый зам. генерального директора  
 - главный инженер  
 С.В. Тюлевин  
 «05» 10 2010г.

**ИЗВЕЩЕНИЕ 302.3 -2010ПИ**  
 об изменении ОСТ 92-8702-75 «Арматура ящичная. Конструкция»

Срок введения 01.11.2010г.

Изм.	Содержание изменения	Страниц	
		1	
-	<p>Лист 7, таблица 6</p> <p>Имеется:            Штифт 4h8X10 ГОСТ 3128-70</p> <p>Должно быть:            Штифт 2.4X10 ГОСТ3128-70</p> <p>Основание: изменение требований ГОСТ3128-70;            Сл.зап.280/2112 от 23.09.10</p>		
Причина изменения	Уточнение стандарта (9)		
Указание о заделе	Не отражается (1)		
Номера листов	Измененных	1	
	Замененных	-	
	Новых	-	
Начальник отдела 2850	А.Ф. Исупов		
Исполнитель	Е.Л. Левитина		
Нормоконтроль	Г.В. Малашкович		
Представитель 5 ВП МО РФ	А.Х. Шамгунов / 8.10.10		

УДК 674.6 (083-74)

Группа Д71

О Т Р А С Л Е В О Й   С Т А Н Д А Р Т

АРМАТУРА ЯЩИЧНАЯ.

ОСТ 92-8702-75

Конструкция

ОКСТУ 4108

Дата введения 01.10.76

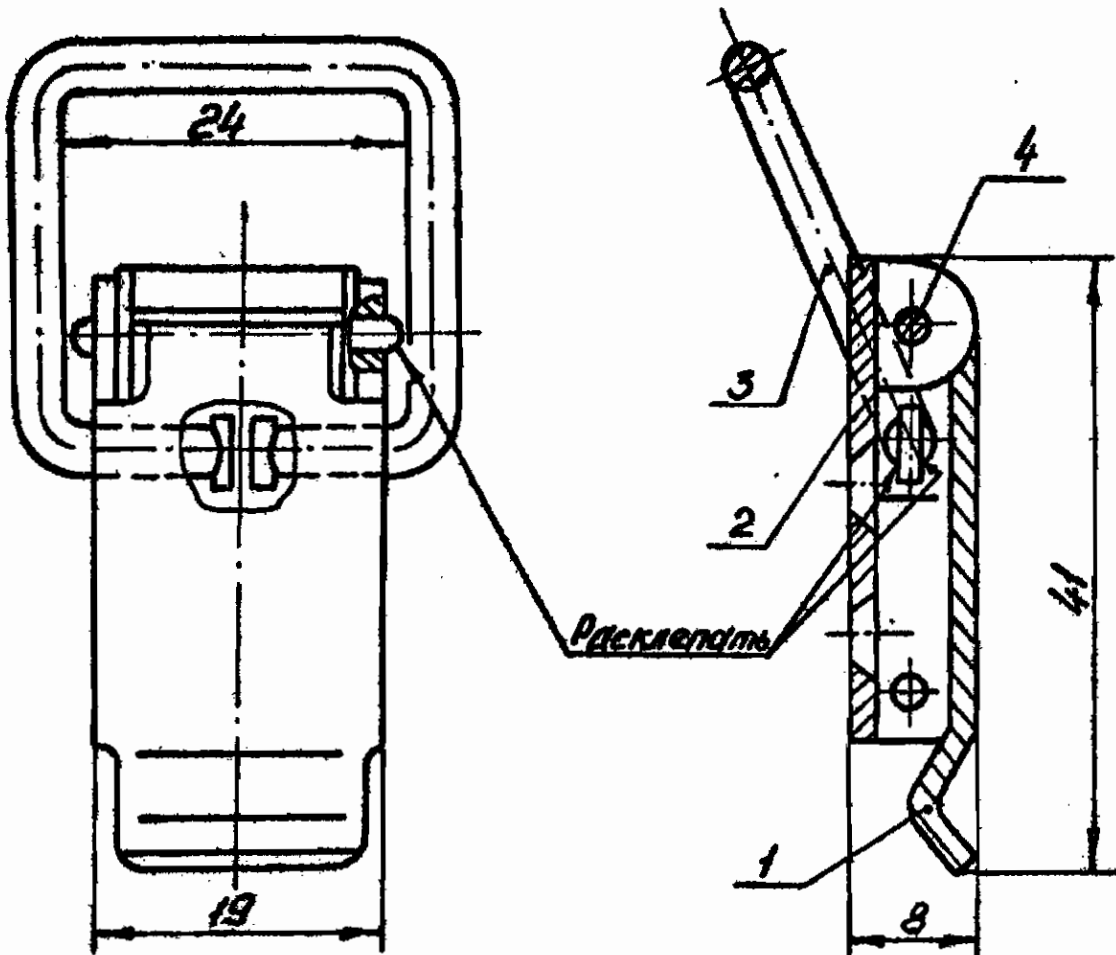
Настоящий стандарт распространяется на арматуру, предназначенную для установки на деревянных ящиках.

Изм. №	Подп. и дата	Взам. инв. №	Инд. № дубл.	Подп. и дата
10-3579	Литвак 9.01.86			

20 10/10/87

1. КОНСТРУКЦИЯ

1.1. Конструкция замка I должна соответствовать черт. I и табл. I.



Размеры для справок

1 - рычаг I; 2 - основание I; 3 - серьга I; 4 - ось I.

Черт. I

Таблица I

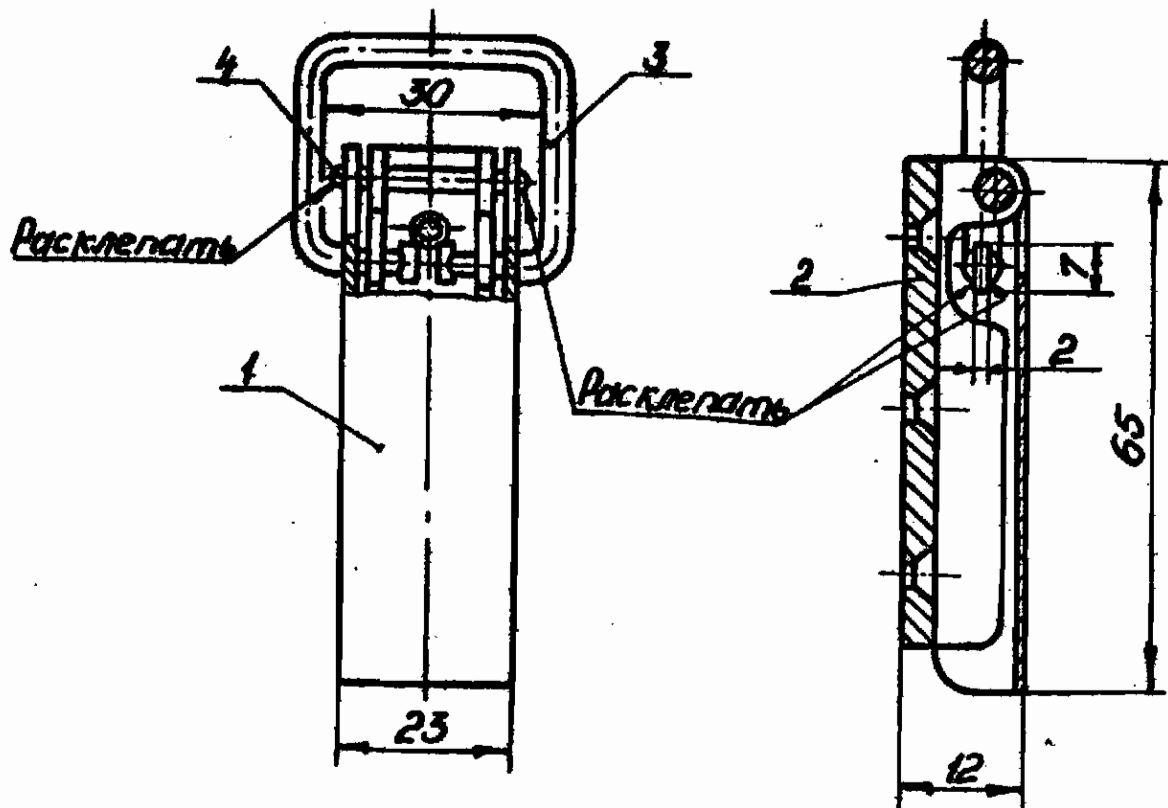
Условное обозначение детали	Кол.	Масса, кг
Рычаг I      ОСТ 92-8702-75	I	0,0110
Основание I    ОСТ 92-8702-75	I	0,0700
Серьга I      ОСТ 92-8702-75	I	0,0050
Ось I         ОСТ 92-8702-75	I	0,0005

Условное обозначение замка I: замок I ОСТ 92-8702-75.

Масса замка I - 0,0866 кг.

Изд. № 10  
Изм. № 1  
Изд. № 2  
Изд. № 3  
Изд. № 4  
Изд. № 5  
Изд. № 6  
Изд. № 7  
Изд. № 8  
Изд. № 9  
Изд. № 10  
Изд. № 11  
Изд. № 12  
Изд. № 13  
Изд. № 14  
Изд. № 15  
Изд. № 16  
Изд. № 17  
Изд. № 18  
Изд. № 19  
Изд. № 20  
Изд. № 21  
Изд. № 22  
Изд. № 23  
Изд. № 24  
Изд. № 25  
Изд. № 26  
Изд. № 27  
Изд. № 28  
Изд. № 29  
Изд. № 30  
Изд. № 31  
Изд. № 32  
Изд. № 33  
Изд. № 34  
Изд. № 35  
Изд. № 36  
Изд. № 37  
Изд. № 38  
Изд. № 39  
Изд. № 40  
Изд. № 41  
Изд. № 42  
Изд. № 43  
Изд. № 44  
Изд. № 45  
Изд. № 46  
Изд. № 47  
Изд. № 48  
Изд. № 49  
Изд. № 50  
Изд. № 51  
Изд. № 52  
Изд. № 53  
Изд. № 54  
Изд. № 55  
Изд. № 56  
Изд. № 57  
Изд. № 58  
Изд. № 59  
Изд. № 60  
Изд. № 61  
Изд. № 62  
Изд. № 63  
Изд. № 64  
Изд. № 65  
Изд. № 66  
Изд. № 67  
Изд. № 68  
Изд. № 69  
Изд. № 70  
Изд. № 71  
Изд. № 72  
Изд. № 73  
Изд. № 74  
Изд. № 75  
Изд. № 76  
Изд. № 77  
Изд. № 78  
Изд. № 79  
Изд. № 80  
Изд. № 81  
Изд. № 82  
Изд. № 83  
Изд. № 84  
Изд. № 85  
Изд. № 86  
Изд. № 87  
Изд. № 88  
Изд. № 89  
Изд. № 90  
Изд. № 91  
Изд. № 92  
Изд. № 93  
Изд. № 94  
Изд. № 95  
Изд. № 96  
Изд. № 97  
Изд. № 98  
Изд. № 99  
Изд. № 100

1.2. Конструкция замка 2 должна соответствовать черт.2 и табл.2.



Размеры для справок

1 - рычаг 2; 2 - основание 2; 3 - серьга 2; 4 - ось.

Черт. 2

Таблица 2

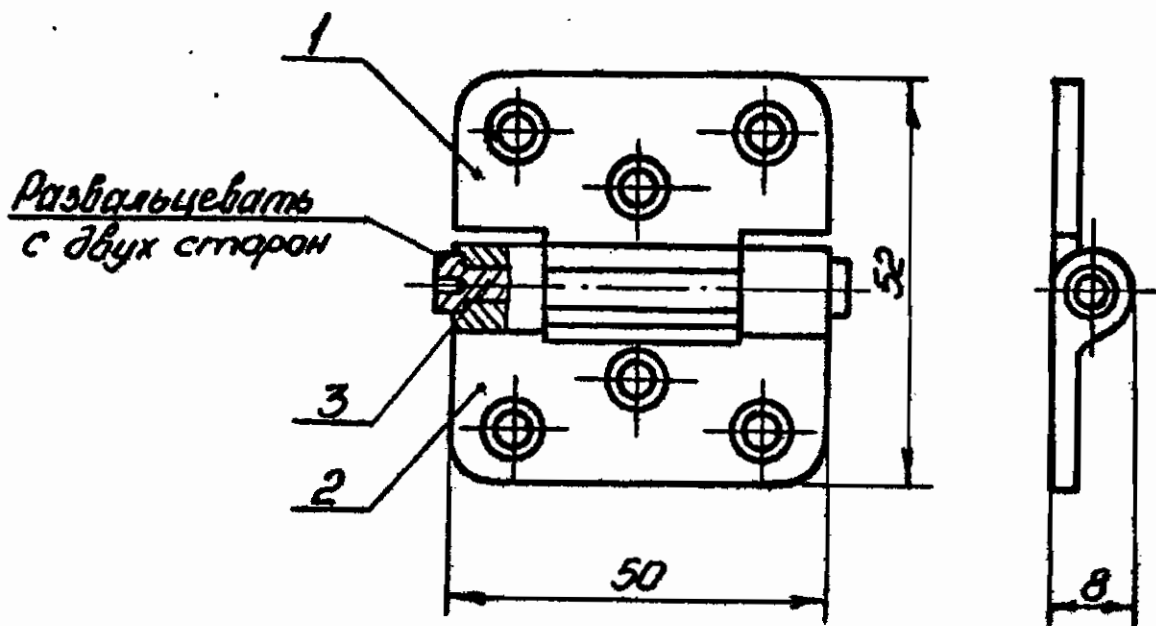
Условное обозначение детали		Кол.	Масса, кг
Рычаг 2	ОСТ 92-8702-75	1	0,0310
Основание 2	ОСТ 92-8702-75	1	0,0280
Серьга 2	ОСТ 92-8702-75	1	0,0110
Ось	Проволока 4 - 10 ГОСТ 5663-79, $L = 27 \pm 0,3$ мм	1	0,0030

Условное обозначение замка 2: замок 2 ОСТ 92-8702-75.

Масса замка 2 - 0,073 кг.

Подл. и литей.   
 Инв. № дубл.   
 Взам. инв. №   
 Подл. в литей.   
 Инв. № подл.   
 10-3579   
 20/19/89   
 20/19/89

1.3. Конструкция петли I должна соответствовать черт.3 и табл.3.



Размеры для справок

1 - створка верхняя; 2 - створка нижняя; 3 - ось. 3

Черт. 3

Таблица 3

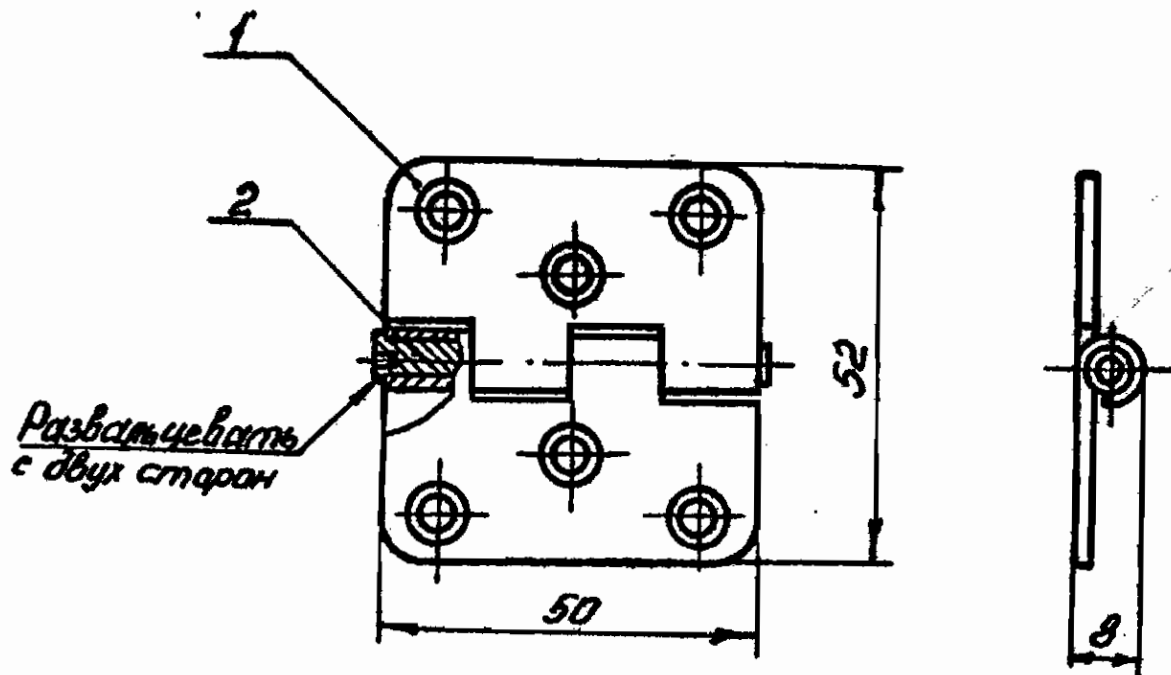
Условное обозначение детали	Кол.	Масса, кг
Створка верхняя ОСТ 92-8702-75	1	0,0310
Створка нижняя ОСТ 92-8702-75	1	0,0300
Ось 3 ОСТ 92-8702-75	1	0,0500

Условное обозначение петли I: петля I ОСТ 92-8702-75.

Масса петли I - 0,1110 кг.

Инв. № подл. 10-2579  
 Подл. и дата 16/12/89  
 Взам. инв. № Инв. № дудл.  
 Подл. и дата 16/12/89

1.4. Конструкция петли 2 должна соответствовать черт.4 и табл.4.



Размеры для справок

1 - створка; 2 - ось 3  
Черт. 4

Таблица 4

Условное обозначение детали	Кол.	Масса, кг
Створка ОСТ 92-8702-75	2	0,0560
Ось 3 ОСТ 92-8702-75	1	0,0500

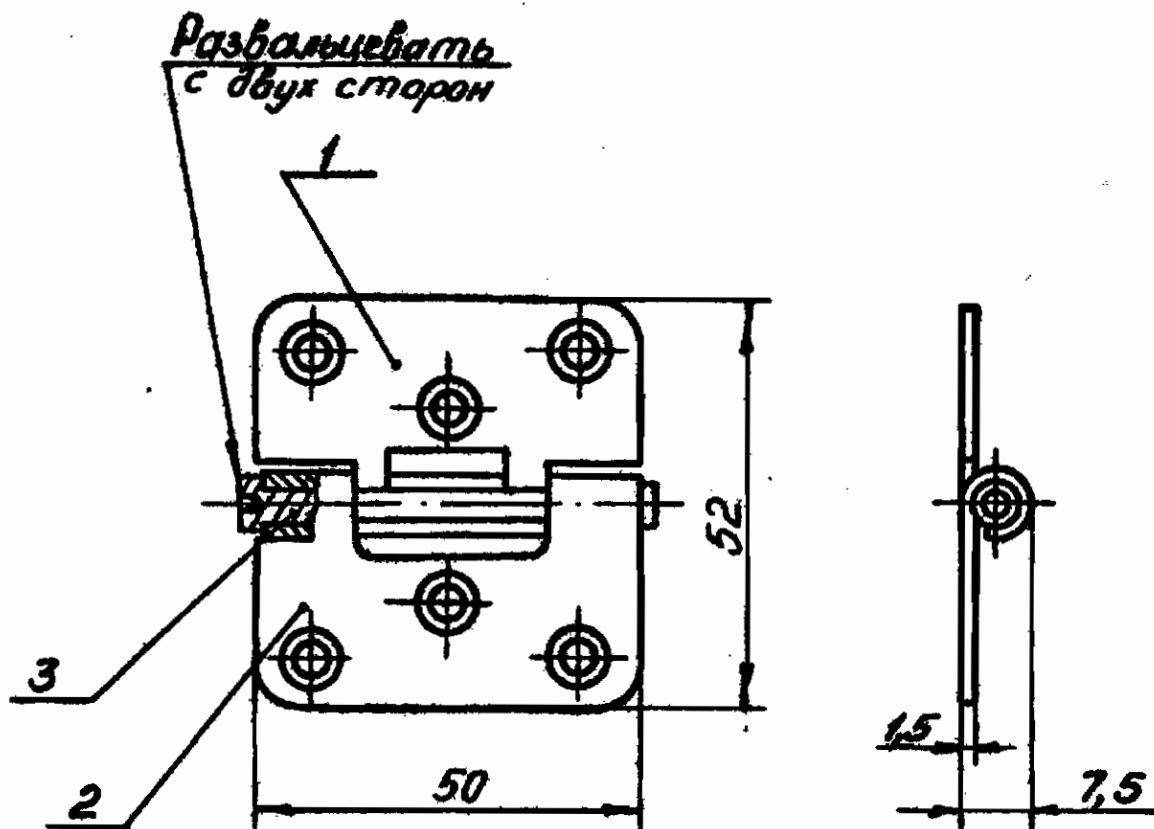
Условное обозначение петли 2: петля 2 ОСТ 92-8702-75.

Масса петли 2 - 0,1060 кг.

Изм. № подл.	Подп. и дата	Изм. № дубл.	Подп. и дата
10-35-79	10/19/89		
Взам. инв. №			

Q/1619/89

1.5. Конструкция петли 3 должна соответствовать черт.5 и табл.5.



Размеры для справок

1 - створка верхняя I; 2 - створка нижняя I; 3 - ось 3.  
Черт. 5

Таблица 5

Условное обозначение детали	Код.	Масса, кг
Створка верхняя I ОСТ 92-8702-75	I	0,0310
Створка нижняя I ОСТ 92-8702-75	I	0,0220
Ось 3 ОСТ 92-8702-75	I	0,0500

Условное обозначение петли 3: петля 3 ОСТ 92-8702-75.

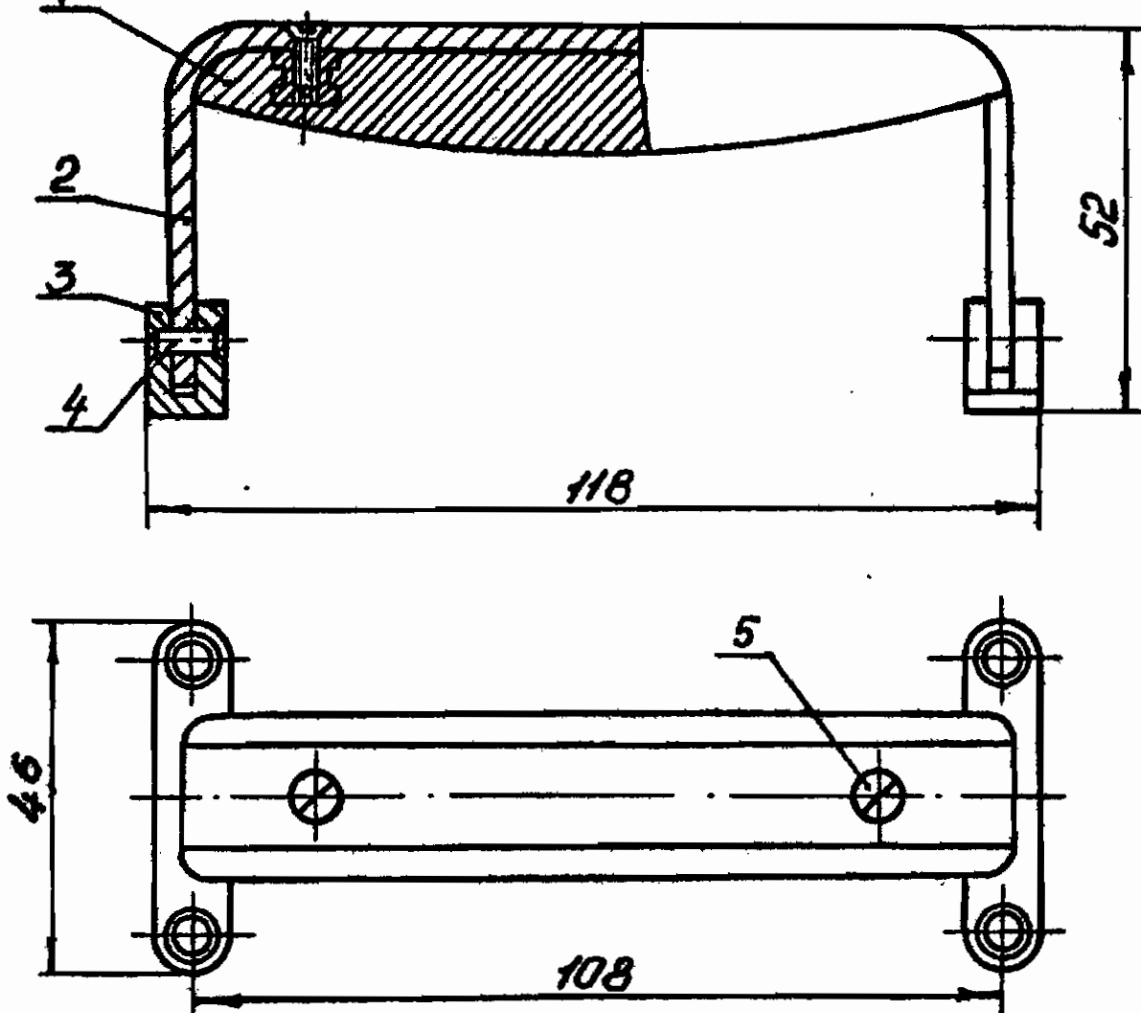
Масса петли 3 - 0,1030 кг.

Изв. № подл. 10-2579  
 Полн. в литье 10.02.86  
 Взам. инв. № Инв. № дубл. Полн. и литье

01619/89



1.6. Конструкция ручки должна соответствовать черт.6 и табл.6.



Размеры для справок

1 - вкладыш; 2 - скоба; 3 - ушко; 4 - штифт; 5 - винт.

Черт. 6

Таблица 6

Условное обозначение (наименование) детали	Кол.	Масса, кг
Вкладыш ОСТ 92-8702-75	1	0,2056
Скоба ОСТ 92-8702-75	1	0,0600
Ушко ОСТ 92-8702-75	2	0,0200
Штифт 4/8 x 10 ГОСТ 3128-70	2	0,0020
Винт ВМЗ - 6g x 8.48.016 ГОСТ 17475-80	2	0,0010

Условное обозначение ручки: ручка ОСТ 92-8702-75.

1.6.1. Масса ручки - 0,2886 кг.

1.6.2. Ручка рассчитана на подъем груза не более 25 кгс.

1.6.3. Допускается кернение штифта 4/8 x 10 по ГОСТ 3128-70 в трех точках на обоих торцах с целью обеспечения невыпадения штифта.

Подп. и дата

Изм. № дубл.

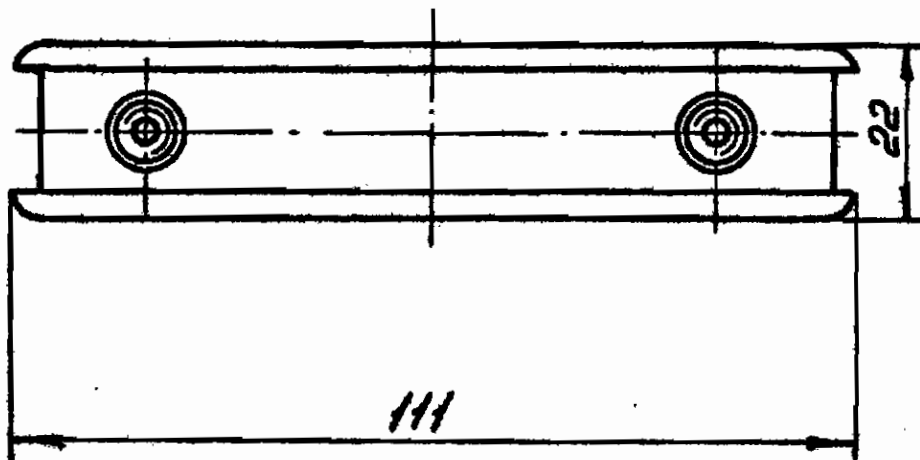
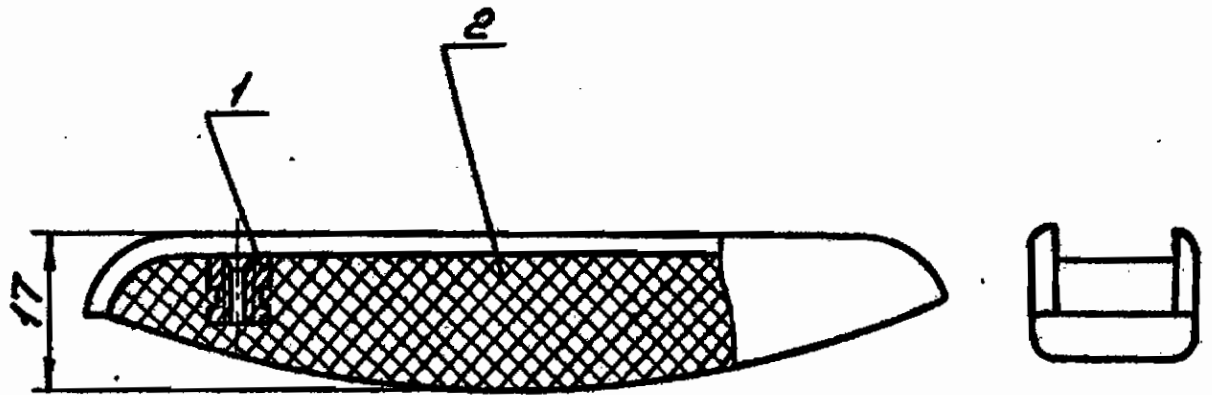
Взам. инв. №

Подп. и дата

Изм. № подл.

016/19/89  
10-2579  
Лавров 2.08.88

1.6.4. Конструкция вкладыша должна соответствовать черт.7 и табл.7.



Размеры для справок

1 - втулка; 2 - фенопласт

Черт. 7

Таблица 7

Условное обозначение	Кол.	Масса, кг
Втулка ОСТ 92-8702-75	2	0,0056
Фенопласт 68-010-02 черный ГОСТ 5689-79 ФРФЛОЛ черный ТУ 2253-125-55 ТУ 153-383-00203444-99	1	0,2000

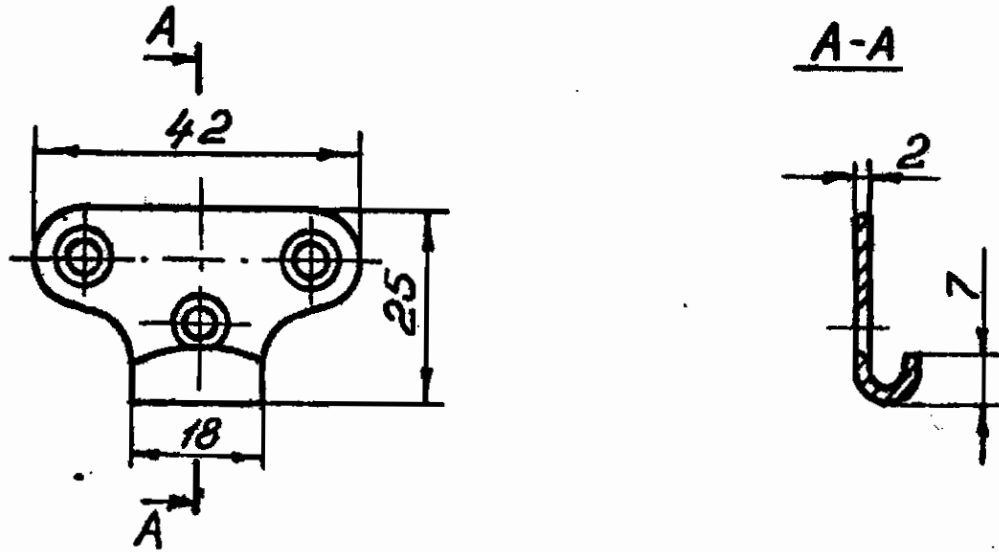
Условное обозначение вкладыша: вкладыш ОСТ 92-8702-75.

Масса вкладыша - 0,2056 кг.

Изм. № 001  
10-9579  
Подп. и дата  
Взам. инв. №  
Инв. № дубл.  
Подп. и дата

12  
15

1.7. Конструкция крючка для замка I должна соответствовать черт.8.



Размеры для справок

Черт. 8

Условное обозначение крючка I: крючок I ОСТ 92-8702-75.

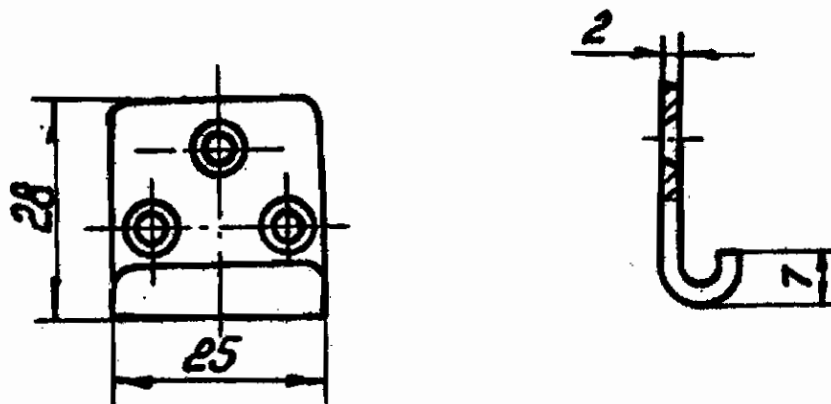
1.7.1. Материал: лист Б-III - 2,0 ГОСТ 19904-74 90  
4-II - 20 ГОСТ 16523-78 94

1.7.2. Масса крючка I - 0,020 кг.

Изм. № подл.	10-2578	Подп. и дата	
Взам. инв. №		Изм. № дубл.	
Подп. и дата	10/25/89	Подп. и дата	

(12)

1.8. Конструкция крючка 2 для замка 2 должна соответствовать черт.9.



Размеры для оправок

Черт. 9

Условное обозначение крючка 2: крючок 2 ОСТ 92-8702-75.

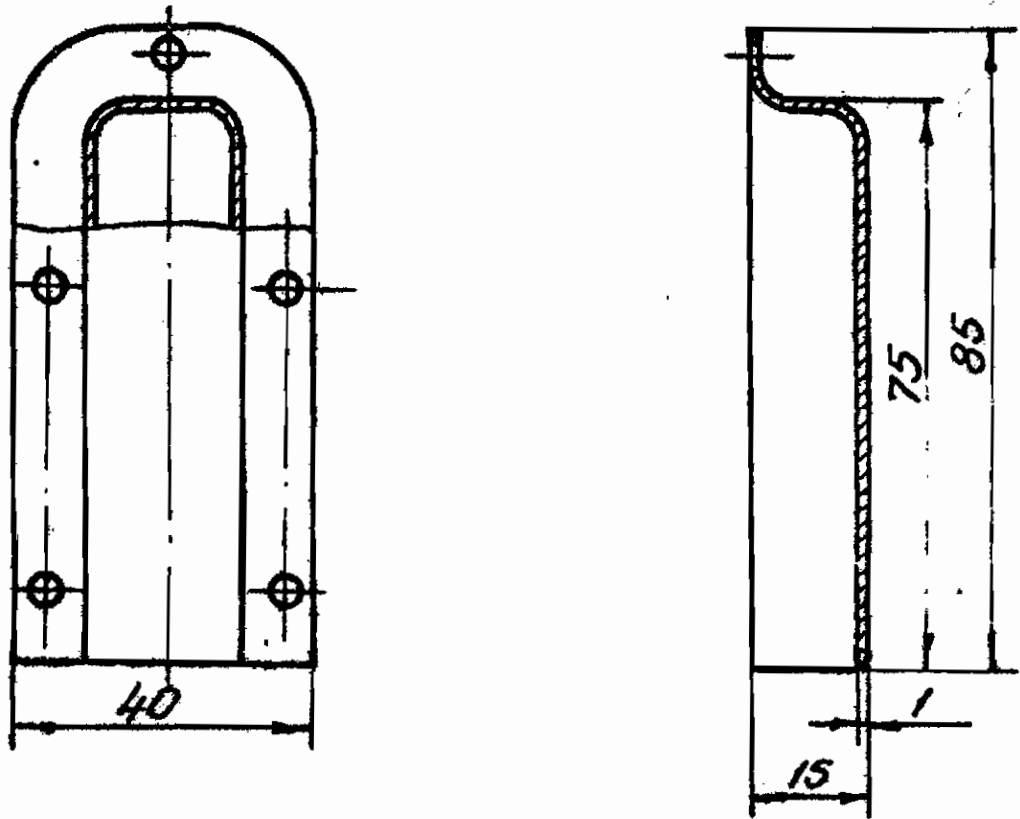
1.8.1. Материал: лист Б - ПН - 2,0 ГОСТ 19904-74<sup>90</sup>  
 4 - П - 20 ГОСТ 16523-70<sup>94</sup>

1.8.2. Масса крючка 2 - 0,0150 кг.

Изм. № колл.	Подп. и дата	Взам. инв. №	Изм. № дубл.	Подп. и дата
10-3579	Мурд 9.01.88			
0169/89				

12

1.9. Конструкция козырька должна соответствовать черт. 10.



Размеры для справок

Черт. 10

Условное обозначение козырька: козырек ОСТ 92-8702-75.

1.9.1. Материал: лист Б-ПН-1,0 ГОСТ 19904-74 90  
4-П-20 ГОСТ 16523-70 97

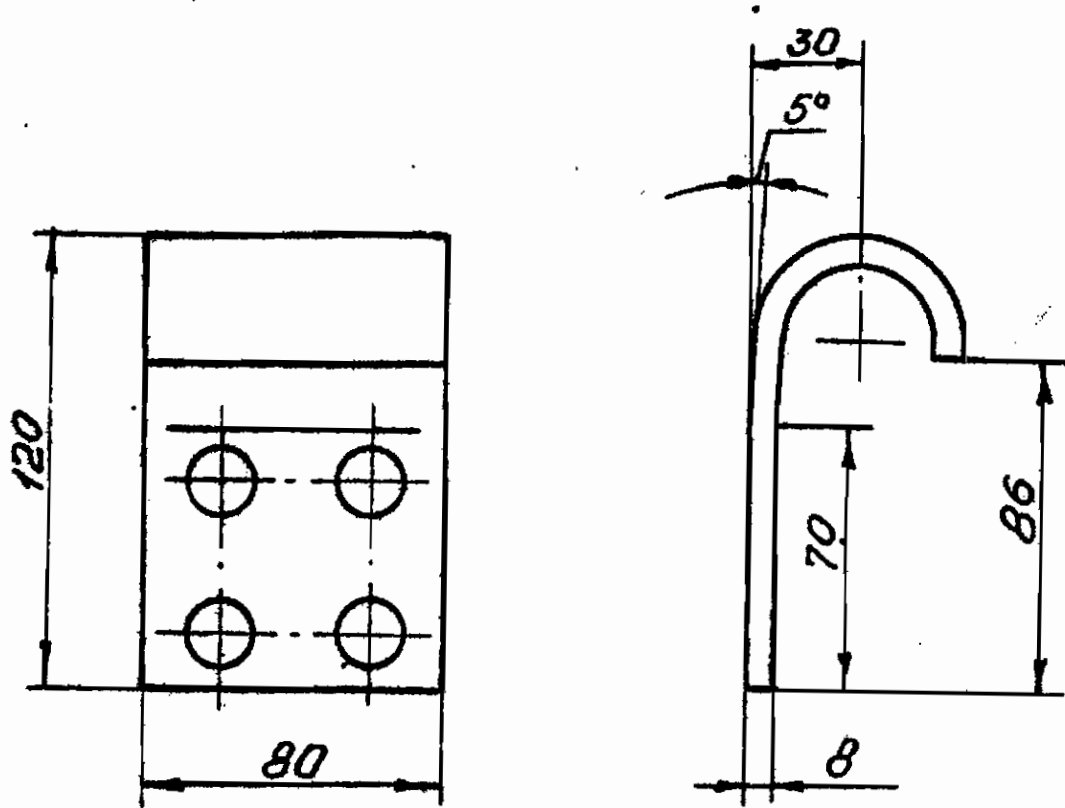
1.9.2. Масса козырька - 0,055 кг.

Изм. №	Подп. и дата	Взам. инв. №	Илл. №	Подп. и дата
10-2579	Лыткин 9.02.85			

0.1619/85

12

1.10. Конструкция крыка должна соответствовать черт. II.



Размеры для справок

Черт. II

Условное обозначение крыка: крык ОСТ 92-8702-75.

1.10.1. Материал: лист Б - ПН - 8,0 ГОСТ 19903-74  
20 ГОСТ 1577-81 93

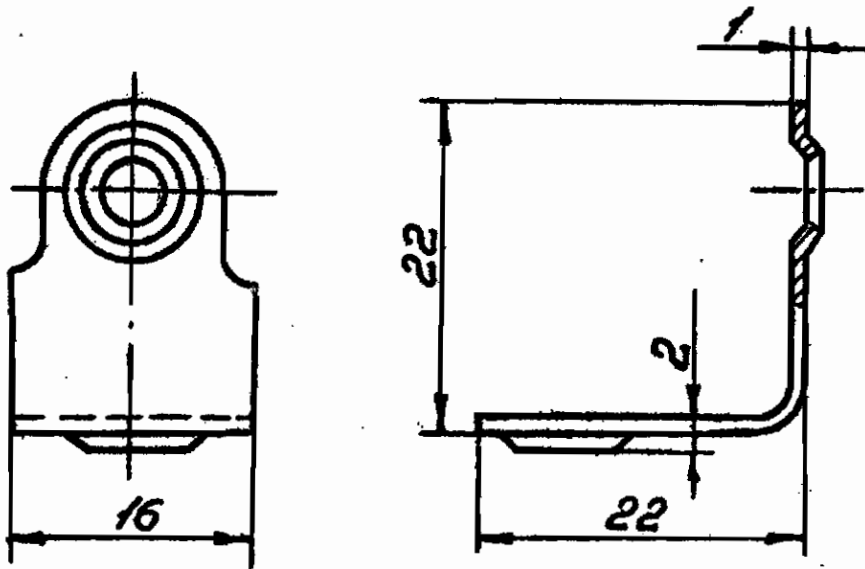
1.10.2. Масса крыка - 0,082 кг.

Изм. № вольд.	Подп. и дата	Взам. инв. №	Изм. № д/ч	Подп. и дата
10-3579	6755-01	6755-01	6755-01	6755-01

01619/83

12

I.II. Конструкция уголка должна соответствовать черт.12.



Размеры для справок

Черт. 12

Условное обозначение уголка: уголок ОСТ 92-8702-75.

I.II.1. Материал: лист  $\frac{Б - ПН - 1,0 \text{ ГОСТ } 19904-74}{4 - \text{II} - 20 \text{ ГОСТ } 16523-76}$  <sup>90</sup>/<sub>94</sub>

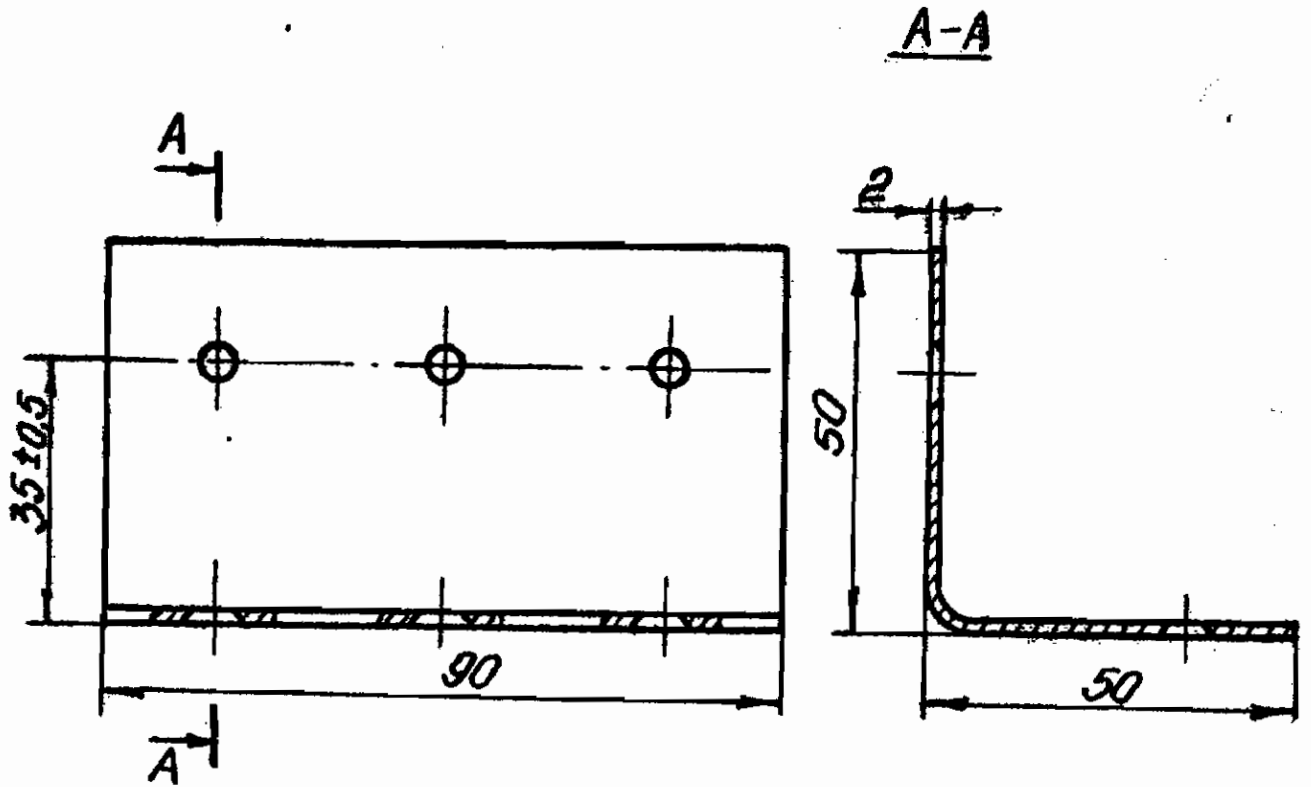
I.II.2. Масса уголка - 0,004 кг.

016/19/88

Изм. №	Подп. и дата	Взам. инв. №	Изм. №	Подп. и дата
10-3578	Лавру 9.08.88			

21

1.12. Конструкция угольника должна соответствовать черт.13.



Размеры для справок

Черт. 13

Условное обозначение угольника: угольник ОСТ 92-8702-75.

1.12.1. Материал: лист Б - ПН 2,0 ГОСТ 19904-74 <sup>90</sup>  
 4 - П-20 ГОСТ 16523-70 <sup>97</sup>

1.12.2. Масса угольника - 0,1360 кг.

Подп. в дата

Инв. № дуд.

Взам инв №

Подп. и дата

Инв № подл.

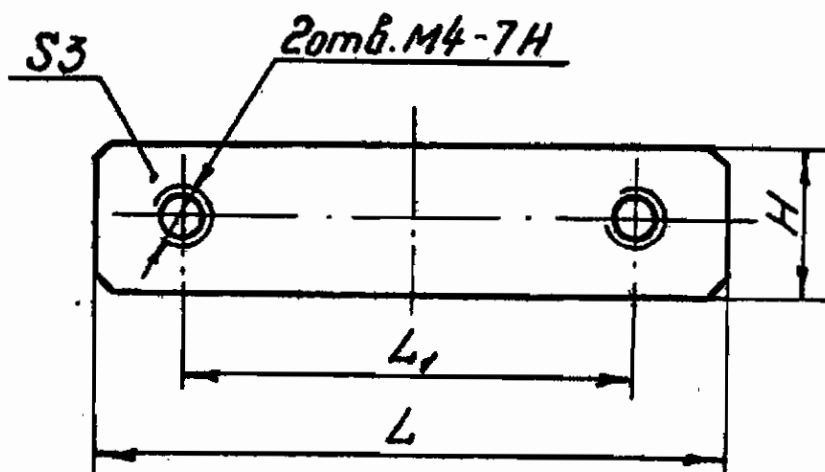
10-3579  
 дата 9.08.88

6756-01

58/14/88



1.13. Конструкция планок 1 и 2 должна соответствовать черт. 14. и табл. 8.



Размеры для справок

Черт. 14

Таблица 8

Наименование	L	L <sub>1</sub>	H	Масса, кг
Планка 1	46	36	10	0,0120
Планка 2	64	40	22	0,0200

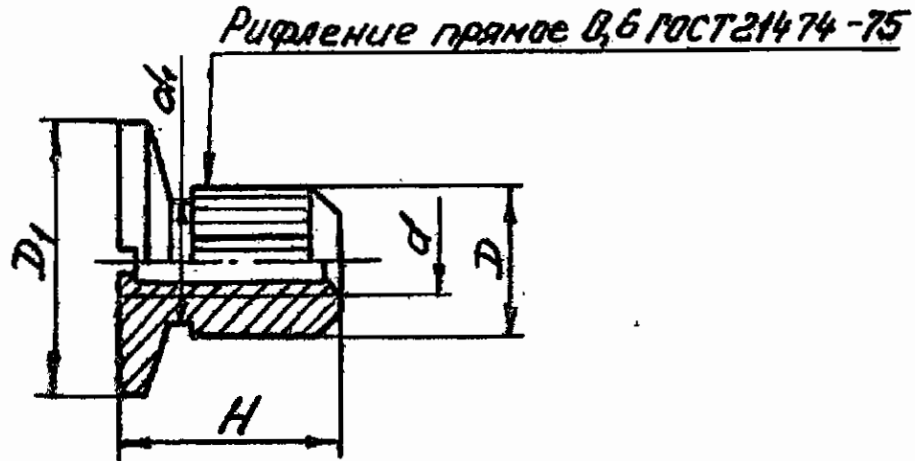
Пример условного обозначения планки 1; планка 1 ОСТ 92-8702-75.

Материал: лист Б - ПН - 3,0 ГОСТ 19904-74<sup>90</sup>  
 4 - II - 20 ГОСТ 16523-78<sup>97</sup>

Изм. № подл.	Подп. и дата
10-3579	Мурд 9.08.88
Изм. № дубл.	Взам. инв. №
Изм. № дубл.	Подп. и дата

21619/88

1.14. Конструкция гаек врезных должна соответствовать черт.15 и табл.9.



Размеры для справок

Черт. 15

Таблица 9

Размеры мм

Наименование	$d$	$d_1$	$D$	$D_1$	$H$	$C$	$C_I$	Масса, кг
Гайка врезная М3-7Н	М3-7Н	6	8	16	12	1,5	0,5	0,0042
Гайка врезная М4-7Н	М4-7Н							0,0040
Гайка врезная М5-7Н	М5-7Н	8	10	18	15	2	1	0,0052

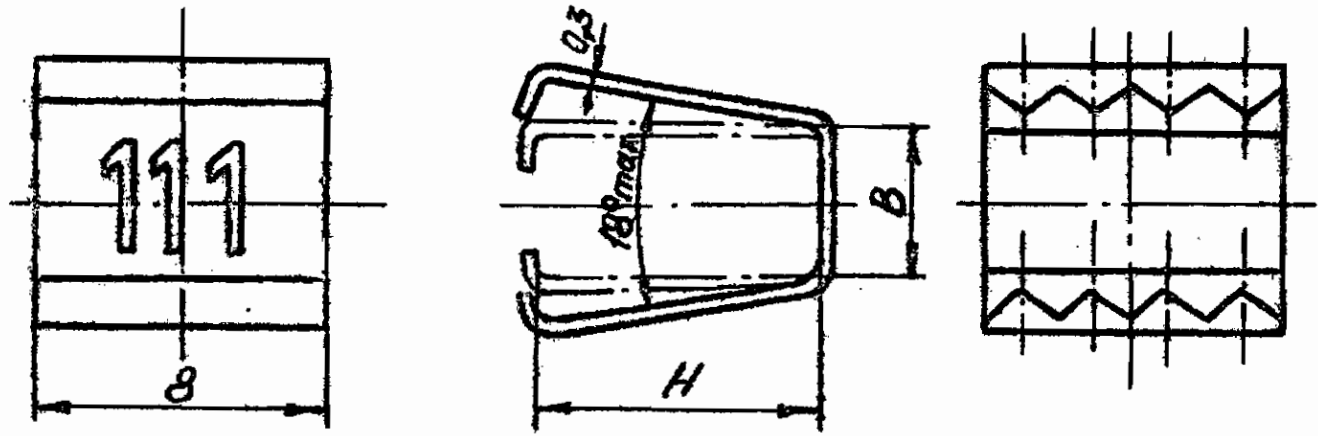
Пример условного обозначения гайки врезной М3-7Н: гайка врезная М3-7Н ОСТ 92-8702-75.

Материал: сталь 20 ГОСТ 1050-74. *ss*

Изм. № 10-2579  
 Подп. и дата: 10-2579  
 Взам. инв. №: 10-2579  
 Инв. № докум.: 10-2579  
 Подп. и дата: 10-2579

22

1.15. Конструкция бирок с номером должна соответствовать черт.16 и табл.10



Размеры для справок

Черт. 16

Размеры, мм

Таблица 10

Наименование	Номер на бирке	B		H		Размер приф-та	Масса 1000 шт. кг
		Намин.	Пред. откл. 15	Намин.	Пред. откл. 15		
Бирка 1	От 1 до 199	4	±0,24	8	±0,29	3	4,2
Бирка 2	От 1 до 199	5		4,4			
Бирка 3	От 1 до 99	6	±0,29	10	±0,35	4	4,6
Бирка 4	От 1 до 99	7		4,8			
Бирка 5	От 1 до 99	8					5,0

Условное обозначение бирки 2 с номером 150: бирка 2 - 150

ОСТ 92-8702-75.

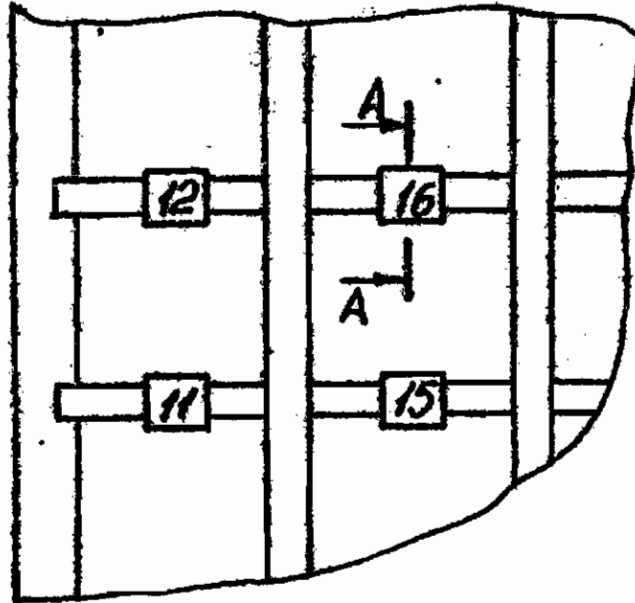
Материал: лента СЗки - ОМ - Т - Ш - I - 0 - К - 0,3 x 8

ГОСТ 503-81.

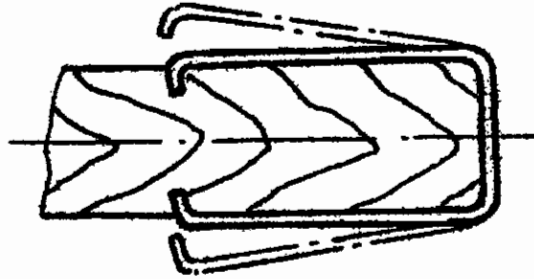
Изв. № подл. 10-1579  
 Подп. и дата 10/09/90 9.08.86  
 Взам. инв. №  
 Инв. № дубл.  
 Подп. и дата  
 Полн. и дата

01619/88

I.16. Пример установки бирок с номерами приведен на черт.17.



A-A



Черт. 17

Инв. № подл. 10-2579	Подп. и дата Лопух 9.01.88	Взам. инв. №	Ина. № дубл.	Подп. и дата
-------------------------	-------------------------------	--------------	--------------	--------------

016/19/88

## 2. ТЕХНИЧЕСКИЕ ТРЕБОВАНИЯ

2.1. Ящичная арматура должна изготавливаться по рабочим чертежам, утвержденными в установленном порядке, и техническим требованиям настоящего стандарта. Обозначение ящичной арматуры по основному конструктивному документу указано в приложении, табл. II.

2.2. Неуказанные предельные отклонения размеров:

$$H15; \quad 15; \quad \pm \frac{t_2}{2} \quad H15; \quad h15; \quad \pm \frac{t_2}{2}$$

2.3. Неуказанные предельные отклонения угловых размеров:

16-я степень точности по ОСТ 92-9240-79.

2.4. Все детали арматуры должны изготавливаться из материалов, указанных в рабочих чертежах. Допускается изготавливать детали арматуры из материалов, не указанных в настоящем стандарте. При этом их механические свойства должны быть не ниже указанных в настоящем стандарте.

2.5. Острые кромки деталей арматуры следует притупить радиусом не менее 0,2 мм.

2.6. Шарнирные соединения замка, петли и ручки при проворачивании от руки должны иметь мягкий и плавный ход без заеданий.

2.7. Формы и размеры замыкающих головок осей в замке и петле не нормируются.

2.8. Диаметр стержня оси I проверяют на расстоянии 3мм от головки.

2.9. Допускается изготавливать вкладыш для ручки по ОСТ 92-8702-75 из текстолита марки Б. 18,0 по ГОСТ 2910-74 без металлической втулки, получая резьбу резаньем, с последующей зачисткой и покрытием бакелитовым лаком марки ЛБС-I по ГОСТ 901-78 по наружному контуру.

2.10. Неуказанные допуски на штампованные элементы арматуры - по ГОСТ 17040-80.

2.11. Поверхности деталей арматуры не должны иметь вмятин, заусенцев, трещин и отслоений антикоррозионного покрытия.

Изм. №	Подп. и дата
10-3579	10/19/85
Изм. №	Изм. № дубл.
10-3579	
Изм. №	Взам. инв. №
10-3579	
Изм. №	Подп. и дата
10-3579	10/19/85

2.12. Покрытие деталей ЦЭхр. - по ГОСТ 9.303-84. Нарушение покрытий в местах расклепки и развальцовки должны быть покрыты лаком ГФ-166 по ГОСТ 5470-75.

2.13. Цифры на бирках с номерами, предназначенными для маркировки ячеек в ящиках с фанерными перегородками, гравировать шрифтом по ГОСТ 3489.1-71. Цифры располагают симметрично осям бирки. При нанесении цифр в штампах допускается изменение ширины бирки. В гравировку вносят эмаль КФ-115 черную по ОСТ 92-1586-73.

2.14. На бирках 1, 2 и 3 гравировать номера от 1 до 199, размер шрифта 3. На бирках 4 и 5 гравировать номера от 1 до 99, размер шрифта 4.

2.15. Ящичная арматура должна быть принята техническим контролем предприятия-изготовителя. На приемочный контроль готовые детали должны предъявляться партиями в установленном порядке.

2.16. Контрольной проверке подвергают 10 % готовых деталей от предъявленной партии, но не менее 50 штук. Отобранные детали должны быть проверены на соответствие всем требованиям настоящего стандарта.

2.17. При несоответствии результатов проверки требованиям настоящего стандарта производят повторную проверку на удвоенном количестве образцов, взятых из той же партии. Результаты повторной проверки являются окончательными.

2.18. Принятая партия готовых деталей и сборочных единиц арматуры должна иметь на бирке клеймо технического контроля об окончательной приемке.

2.19. Каждая партия готовых деталей арматуры должна иметь на бирке следующую маркировку:

- наименование или товарный знак предприятия-изготовителя;
- условное обозначение детали;
- номер партии;
- количество деталей в партии;

Изм. № введ.	Подп. и дата	Изм. № дубл.	Подп. и дата
10-3574	Мая 9.88		

2016/9/85

дату изготовления.

2.20. Арматуру укладывают в деревянные ящики, выложенные внутри битумной бумагой марки В-160 <sup>по</sup> ГОСТ 515-77 или другим равноценным материалом.

На ящик наносят маркировку в соответствии с ОСТ 92-4405-80.

2.21. Упаковка должна быть плотной, не допускающей перемещения деталей внутри ящика, масса брутто должна быть не более 30 кг.

2.22. Транспортирование арматуры производят любым видом транспорта.

2.23. Упакованная арматура должна храниться в условиях, предусмотренных для группы С по ГОСТ 15150-69.

2.24. Остальные технические требования к биркам по ОСТ 92-8328-76.

Изм. № подл.	Подп. и дата	Взам. инв. №	Исп. № дубл.	Подп. и дата
10-3579	Лавров 9.02.85			

50/619/85

## ПРИЛОЖЕНИЕ

Справочное

## ОБОЗНАЧЕНИЕ

ЯЩИЧНОЙ АРМАТУРЫ ПО ОСНОВНОМУ  
 КОНСТРУКТОРСКОМУ ДОКУМЕНТУ

Таблица II

Наименование	Обозначение
Замок I ОСТ 92-8702-75	85I.4.404.10
Рычаг I ОСТ 92-8702-75	85I.4.404.11
Основание I ОСТ 92-8702-75	85I.4.404.12
Серьга I ОСТ 92-8702-75	85I.4.426.02
Ось I ОСТ 92-8702-75	85I.4.404.13
Замок 2 ОСТ 92-8702-75	85I.4.404.20
Рычаг 2 ОСТ 92-8702-75	85I.4.404.21
Основание 2 ОСТ 92-8702-75	85I.4.404.22
Серьга 2 ОСТ 92-8702-75	85I.4.426.03
Петля I ОСТ 92-8702-75	85I.4.400.10
Створка верхняя ОСТ 92-8702-75	85I.4.400.11
Створка нижняя ОСТ 92-8702-75	85I.4.400.12
Ось 3 ОСТ 92-8702-75	85I.4.400.13
Петля 2 ОСТ 92-8702-75	85I.4.400.40
Створка ОСТ 92-8702-75	85I.4.400.41
Петля 3 ОСТ 92-8702-75	85I.4.400.50
Створка верхняя I ОСТ 92-8702-75	85I.4.400.51
Створка нижняя I ОСТ 92-8702-75	85I.4.400.52
Ручка ОСТ 92-8702-75	85I.4.400.20
Вкладыш ОСТ 92-8702-75	85I.4.400.30

Подп. и дата

Изм. № докум.

Взам. инв. №

Подп. и дата

Изм. № докум.

10-2579  
10/16/83



## Продолжение табл. II

Наименование	Обозначение
Втулка ОСТ 92-8702-75	85I.4.400.3I
Скоба ОСТ 92-8702-75	85I.4.400.22
Ушко ОСТ 92-8702-75	85I.4.400.23
Козырек ОСТ 92-8702-75	85I.4.400.05
Крючок I ОСТ 92-8702-75	85I.4.406.0I
Крючок 2 ОСТ 92-8702-75	85I.4.406.02
Крюк ОСТ 92-8702-75	85I.4.406.03
Уголок ОСТ 92-8702-75	85I.4.409.0I
Угольник ОСТ 92-8702-75	85I.4.409.02
Планка 2 ОСТ 92-8702-75	85I.4.409.03
Планка I ОСТ 92-8702-75	85I.4.409.04
Гайка врезная М3-7Н ОСТ 92-8702-75	85I.4.409.06
Гайка врезная М4-7Н ОСТ 92-8702-75	85I.4.409.07
Гайка врезная М5-7Н ОСТ 92-8702-75	85I.4.409.08
Бирка I ОСТ 92-8702-75	85I.4.409.II
Бирка 2 ОСТ 92-8702-75	85I.4.409.I2
Бирка 3 ОСТ 92-8702-75	85I.4.409.I3
Бирка 4 ОСТ 92-8702-75	85I.4.409.I4
Бирка 5 ОСТ 92-8702-75	85I.4.409.I5

Подп. и дата

Име. № субл.

Взам. инв. №

Подп. и дата

Име. № подл.

10-25-79  
Лавров 9.06.86

01619/88

ИНФОРМАЦИОННЫЕ ДАННЫЕ

1. УТВЕРЖДЕН И ВВЕДЕН В ДЕЙСТВИЕ Письмом Министерства от 26.12.75 № ИП-359.

2. ЗАРЕГИСТРИРОВАН

3. Срок первой проверки 1979г.  
периодичность проверки 5 лет.

4. ВЗАМЕН НО 4033-62 - НО 4037-62.

5. ССЫЛОЧНЫЕ НОРМАТИВНО-ТЕХНИЧЕСКИЕ ДОКУМЕНТЫ

Обозначение НТД, на который дана ссылка	Номер пункта, подпункта, перечисления, приложения
ГОСТ 9.303-84	2.12
ГОСТ 503-81	1.15
ГОСТ 515-77	2.20
ГОСТ 901-78	2.9
ГОСТ 1050-74 <sup>88</sup>	1.14
ГОСТ 1577-81 <sup>93</sup>	1.10.1
ГОСТ 2910-74 <sup>13</sup>	2.9
ГОСТ 3128-70	1.6; 1.6.3
ГОСТ 3489.1-71	2.13
ГОСТ 5470-75	2.12
ГОСТ 5663-79	1.2
<del>ГОСТ 5689-79</del> <sup>74.1253-125-5577 8270-200</sup>	1.6.4
ГОСТ 15150-69	2.23
ГОСТ 16523-70 <sup>97</sup>	1.7.1; 1.8.1; 1.9.1; 1.11.1; 1.12.1; 1.13.
ГОСТ 17040-80	2.10
ГОСТ 17475-80	1.6
ГОСТ 19903-74	1.10.1

Имя, № подл. 10-3574

Подл. и дата 11

Взам. инв. № 3

Изм. № докум. 12

Подл. и дата 10.08.85

10-3574

10-3574

Обозначение НТД, на который дана ссылка	Номер пункта, подпункта, перечисления, приложения
ГОСТ 19904-74 <i>90</i>	I.7.I; I.8.I; I.9.I; I.II.I; I.I2.I I.I3
ГОСТ 21474-75	I.I4
ОСТ 92-1586-73 <i>89</i>	2.I3
ОСТ 92-4405-80	2.20
ОСТ 92-8828-76	2.24
ОСТ 92-9240-79	2.3

6. ПЕРЕИЗДАНИЕ июнь 1988 с ИЗМЕНЕНИЕМ № II по ИЗВЕЩЕНИЮ 851.34-88

Изм. № подл. <i>10-3574</i>	Подл. и дата <i>Март 9.08.88</i>	Взам. инв. №	Инв. № дубл.	Подп. и дата
--------------------------------	-------------------------------------	--------------	--------------	--------------

*12*

*12*

*01614/88*

Изм.	Номера листов (страниц)				Всего листов (страниц) в докум.	Регистрационный номер извещ.	Подпись, дата	Дата введения
	измененных	заменяющих	новых	аннулированных				
12	8-16,19,20, 24,25	-	-	-	-	302.305-2003	Сереж	12.05.03
13	8,19,24	-	-	-	-	302.394-07	Сереж	15.06.07

216/19/89  
 Инв. № дод. 658-01  
 Подл. и акт 10-3579  
 Инв. № дод. 10-3579  
 Подл. № дод. 10-3579  
 Подп. и дата